

Муниципальное дошкольное образовательное учреждение,  
детский сад 3-й категории №4

ТВОРЧЕСКИЙ ОТЧЕТ О ПЕДАГОГИЧЕСКОЙ ДЕЯТЕЛЬНОСТИ

---

**Создание комфортных  
условий адаптации  
детей раннего возраста  
посредством игровой деятельности**

Воспитатель:  
Заболотняя Татьяна Евгеньевна

г.Батайск  
2015

## Творческий отчет

*“Детство — это важнейший период человеческой жизни, не подготовка к будущей жизни, а настоящая, яркая, самобытная, неповторимая жизнь. И от того, кто вел ребенка за руку в детские годы, что вошло в его разум и сердце из окружающего мира — от этого в решающей степени зависит, каким человеком станет сегодняшний малыш”.*

*В.А. Сухомлинский*

Проблема детского сада — хорошо это или плохо, отдавать ребенка или не отдавать — рано или поздно возникает в каждой семье. Актуальность проблемы почти не зависит от уровня благосостояния семьи и от занятости родителей, каждый из которых имеет свой собственный опыт и свое личное мнение о достоинствах и недостатках детских дошкольных учреждений.

С точки зрения науки в целом детский сад однозначно рассматривается как фактор положительный, абсолютно необходимый для полноценного воспитания. И с этим нельзя не согласиться, потому что человек с незапамятных времен — существо коллективное. Искусство общения с другими членами сообщества во многом определяет всю жизнь человека. Этому, несомненно, стоит учиться с детства — никакая семья, никакие гувернантки, никакие неработающие бабушки не в состоянии заменить детский сад.

С приходом ребенка от 1 до 3 лет в дошкольное учреждение его жизнь существенным образом меняется: режим дня, отсутствие родителей, новые требования к поведению, постоянный контакт со сверстниками, новое помещение, таящее в себе много неизвестного, другой стиль общения.

Все это обрушивается на ребенка одновременно, создавая для него **стрессовую ситуацию**, которая может привести к невротическим реакциям (капризы, страхи, отказ от еды, частые болезни, психическая регрессия и т. д.).

Повышение возрастного порога начала посещения дошкольного учреждения (с полутора лет), с одной стороны, и повышение образовательной нагрузки в дошкольном учреждении — с другой, делают проблему привыкания младшего дошкольника к условиям детского сада особенно актуальной.

Так же проблемой является: недостаточные знания у родителей возрастных особенностей психического и физического развития ребенка. Небольшая часть детей, к моменту поступления в ДОУ имеет привитые навыки гигиены, самостоятельности, их жизнь имеет определенный режим; как правило, у этих детей хорошо развита речь, и опережающие показатели нервно-психического развития. Часть родителей считает детей очень маленькими, неспособными чему-либо научиться и всему его научат в садике.

Наиважнейшей задачей является формирование единого психолого-педагогического пространства объединяющего семью и детский сад. На этом этапе важно взаимодействие сотрудников и родителей. Педагоги выработали определенный алгоритм работы с родителями и детьми в адаптационный период, а также обеспечили оптимальный уровень взаимодействия всех сотрудников ДОУ занятых в этой работе.

Для создания комфортных условий адаптации при поступлении ребёнка в ДОУ используются следующие программы и технологии:

	<b>Основные образовательные программы, реализуемые в МБ ДОУ</b>	
<b>Комплексная</b>	Основная общеобразовательная программа МБ ДОУ № 4, разработанная на основе программы «От рождения до школы» под ред. М.А.Васильевой, В.В.Гербовой, Т.С.Комаровой.	<b>Цель</b> программы всестороннее развитие психических и физических качеств детей от рождения в соответствии с их возрастными и индивидуальными особенностями.
<b>Парциальная</b>	Л.В. Белкина Практическое пособие «Адаптация детей раннего возраста к условиям ДОУ»	Воспитывать у детей уверенность в самих себе и своих возможностях, развивать активность, инициативность, самостоятельность. Поддерживать интерес к окружающей

		действительности.
	Комплексная программа М.Л. Баранова, Е.Л. Агуринцева, Е.В. Леонтьева «Комплексная программа оздоровительной работы в ДОУ «Здоровый малыш»	Повышение адаптивных способностей к изменяющимся внешним условиям. Развитие мотивации детей к здоровому образу жизни, уменьшение заболеваемости.
<b>Авторские технологии</b>	Авторская система Н.Н. Ефименко «Театр физического воспитания и оздоровления детей»	
Технологические приемы	О.В. Зайцева Методические пособия «Фольклор для малышей»	Воспитывать любовь к родному языку, создание условий для формирования душевных качеств. Окружить малышей теплотой добрых чувств.
	М.Ф Литвинова Методическое руководство для работников ДОУ «Подвижные игры и игровые упражнения»	Улучшение соматического и нервно-психического здоровья детей раннего возраста путем использования малоподвижных игр и игровых упражнений. Развитие речи звукоподражанием.
	Технологические приемы речевого развития на основе детского игрового фольклора в разработках Л.Э Левиной	Развитие речевых и неречевых способов общения, стремления пользоваться словами при ответах и высказываниях
	М.Г.Борисенко «Рождаясь. Расту. Развиваюсь. От рождения до 3-х лет».	Развитие конструктивного праксиса; развитие слухового восприятия, внимания, памяти; развитие элементарных математических представлений; развитие общей и мелкой моторики; развитие навыков самообслуживания; развитие речи.

В каждом пособии даны сведения по развитию ребенка в соответствии с периодами возрастного развития ребенка от рождения до трех лет, наиболее благоприятными для освоения определенных видов деятельности. Применение разнообразных игр различного

уровня сложности в каждом возрастном периоде, направлены на развитие основных движений и мелкой моторики, развитие психических процессов (восприятия, памяти, внимания, мышления), расширение пассивного и активного словаря ребенка, пополнение знаний об окружающем мире.

Традиционно под адаптацией понимается процесс вхождения человека в новую для него среду и приспособления к ее условиям. Адаптация является активным процессом, приводящим или к позитивным (адаптированность, т. е. совокупность всех полезных изменений организма и психики) результатам, или негативным (стресс). При этом выделяются два основных критерия успешной адаптации: внутренний комфорт (эмоциональная удовлетворенность) и внешняя адекватность поведения (способность легко и точно выполнять требования среды).

В ходе комплексного исследования, проведенного учеными в разных странах (“Социальная адаптация детей в дошкольных учреждениях” / Под ред. Р. В. Тонковой-Ямпольской, Е. Шмидт-Кольмер, А. Атанасовой-Буковой.— М., 1980), было выделено **три фазы адаптационного процесса:**

**1) острая фаза,** которая сопровождается разнообразными колебаниями в соматическом состоянии и психическом статусе, что приводит к снижению веса, частым респираторным заболеваниям, нарушению сна, снижению аппетита, регрессу в речевом развитии (длится в среднем один месяц);

**2) подострая фаза** характеризуется адекватным поведением ребенка, т. е. все сдвиги уменьшаются и регистрируются лишь по отдельным параметрам на фоне замедленного темпа развития, особенно психического, по сравнению со средними возрастными нормами (длится 3—5 месяцев);

**3) фаза компенсации** характеризуется убыстрением темпа развития, в результате дети к концу учебного года преодолевают указанную выше задержку темпов развития.

Различают **три степени тяжести прохождения острой фазы адаптационного периода:**

- **легкая адаптация** — сдвиги нормализуются в течение 10—15 дней, ребенок прибавляет в весе, адекватно ведет себя в коллективе, болеет не чаще обычного;

- **адаптация средней тяжести** — сдвиги нормализуются в течение месяца, при этом ребенок на короткое время теряет в весе, может наступить заболевание длительностью 5—7 дней, есть признаки психического стресса;

- **тяжелая адаптация** длится от 2 до 6 месяцев, ребенок часто болеет, теряет уже имеющиеся навыки, может наступить как физическое, так и психическое истощение организма.

Именно поэтому необходима такая организация жизни ребенка в дошкольном учреждении, которая приводила бы к наиболее адекватному, почти безболезненному приспособлению его к новым условиям, позволяла бы формировать положительное отношение к детскому саду, навыки общения, прежде всего со сверстниками.

**Цель моей работы:** создание комфортных условий адаптации посредством игровой деятельности, организация развивающей предметно-пространственной среды групповой комнаты для более успешной адаптации детей раннего возраста к жизни детского сада; профилактика детских заболеваний и снижении эмоционального дискомфорта в период адаптации ребёнка.



**Задачи в период адаптации:**

1. Создание эмоционально благоприятной атмосферы в группе.
2. Оказывать родителям практическую и консультативную помощь и убедить их в необходимости воспитания ребенка с учетом возрастных закономерностей развития и индивидуальных особенностей.
3. Правильная организация в адаптационный период игровой деятельности, направленной на формирование эмоциональных контактов “ребенок — взрослый” и “ребенок — ребенок” и обязательно включающей игры и упражнения.

4. Формировать единый стиль воспитания и общения с ребенком в семье и ДОУ.

5. Окружить ребенка душевным теплом, заботой и лаской для установления доверительных отношений с сотрудниками ДОУ.

Очень важно способствовать умению взаимодействовать со сверстниками, взрослыми (первоначально в малых группах, кратковременные контакты в игровой форме), уделять ребёнку повышенное внимание, потакать капризам, проводить с ним больше свободного времени, насытить взаимодействие содержательной деятельностью и общением, избегать дополнительной нагрузки, создать все необходимые условия для отдыха ребёнка дома.



#### **Факторы, от которых зависит течение адаптационного периода.**

1. возраст
2. состояние здоровья
3. уровень развития
4. умение общаться со взрослыми и сверстниками
5. сформированность предметной и игровой деятельности
6. приближённость домашнего режима к детскому саду

#### **Причины тяжёлой адаптации к ДОУ.**

1. отсутствие в семье режима, совпадающего с режимом детского сада
2. наличие у ребёнка своеобразных привычек
3. неумение занять себя игрушкой
4. несформированность элементарных культурно-гигиенических навыков
5. отсутствие опыта общения с незнакомыми людьми

#### **Рекомендации педагогам в период адаптации детей к ДОУ.**

1. использовать элементы телесной терапии (брать ребёнка на руки, обнимать, поглаживать).
2. предлагать ребёнку ложиться в постель с мягкой игрушкой.

3. по рекомендации врача подвешивать над кроватью возбудимого ребёнка мешочки с успокаивающими сборами трав.
4. рассказывать сказки, петь колыбельные перед сном.
5. использовать игровые методы взаимодействия с ребёнком.
6. создавать у ребёнка положительную установку на предстоящие режимные процессы.

В новом учебном году я приняла в свою группу малышей 1.5 – 2 лет. Еще до их прихода в детский сад я встретила с родителями и детьми: познакомилась с укладом жизни, семейными традициями, узнала индивидуальные особенности в развитии каждого ребенка, их привычки, привязанности. Все вышеизложенное послужило основанием для создания предметно-развивающей среды в групповой комнате.

Открытие адаптационной группы происходит обычно в конце учебного года (конец мая – начало июня). За это время часть родителей успевает оформить все необходимые документы. Открытие группы происходит, когда первые 5–6 человек оформили все необходимые документы.

Собирается информация, заполняются анкеты, после опроса родителей. В течение 1-й недели воспитатели ведут дневник наблюдений за каждым ребенком. Результаты наблюдений фиксируются. Ежедневно ведется обмен информацией между всеми сотрудниками занятыми в процессе. Составляется планирование на адаптационный период малышей.

## **Оздоровительный комплекс мероприятий для детей раннего возраста в период адаптации**

С первого дня пребывания ребенка в ДООУ, медицинским персоналом проводятся все запланированные мероприятия оздоровительного комплекса .

### **Задачи**

1. Стимулировать иммунную систему организма ребенка.
2. Обеспечить стрессоустойчивость.
3. Вести профилактику и лечение имеющихся заболеваний.

### **Оборудование адаптационной группы.**



1. Кварцевая лампа (время работы – утро, вечер по часу).
2. Воздухоочиститель-увлажнитель работает постоянно в присутствии детей.
3. Аромолампа (время работы – один час в течении дня, чередуя по 5 дней; лаванда, лимон, эвкалипт).
4. Зеленая аптека – комнатные растения; алоэ, хлорофитум.
5. Фитоподушечка (с травой валерианы) «Баюн», для гиперактивных детей на время сна и бодрствование.

**Перед началом работы группы, на собеседовании с родителями, собираем анамнез ребенка.**

1. Диспансерный учет.
2. Пищевая и медикаментозная аллергия, диета.
3. Перенесенные заболевания и их длительность.
4. Санитарно-гигиенические навыки.
5. Особенности ребенка.
6. Привычки.

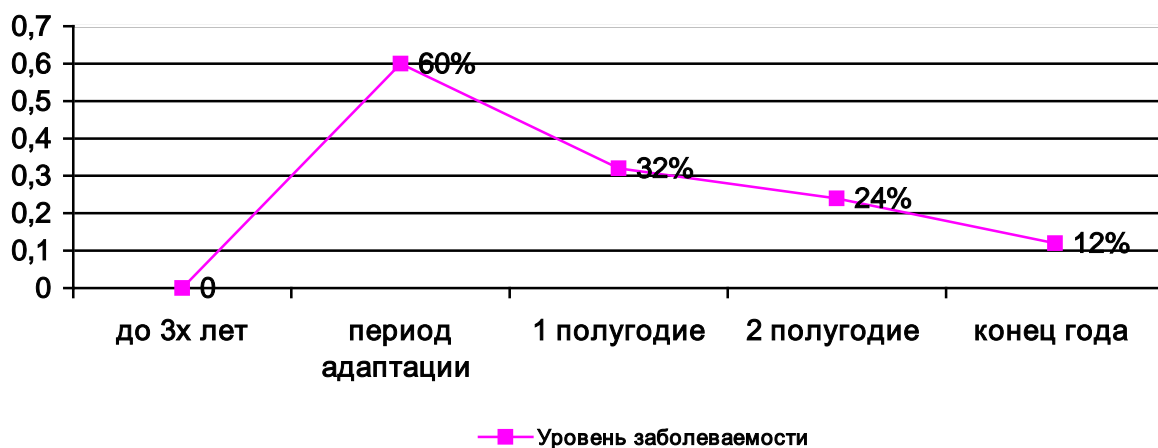
**Календарный план оздоровительных мероприятий на 1 адаптационную неделю посещения.**

Недели Дни	Режимные моменты	Цель	Мероприятия
I-неделя 1 день	Утро  Прогулка  Перед обедом (дополнительная информация).  Сбор дополнительной информации.	Повышение защитных сил организма. Обогащение организма необходимыми витаминами.  Обеспечение энергией и основными пищевыми веществами. Воспитание гигиенических навыков.	Поливитамины в драже.  Витаминный чай.  Знакомство с режимом питания.  Умение пользоваться столовыми приборами.

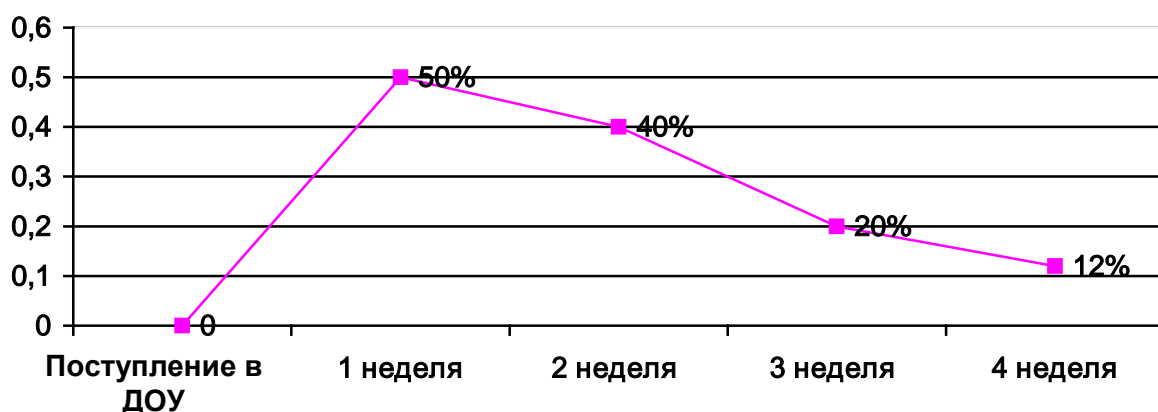
2 день	<p>Утро</p> <p>Прогулка</p> <p>Перед обедом. Сбор дополнительной информации.</p>	<p>Повышение защитных сил организма. Обогащение организма необходимыми витаминами.</p> <p>Воспитание гигиенических навыков, профилактика кишечных заболеваний.</p>	<p>Поливитамины в драже.</p> <p>Витаминный чай.</p> <p>Умывание, с использованием индивидуального полотенца.</p>
3 день.	<p>Утро.</p> <p>Прогулка.</p> <p>Перед обедом.</p> <p>Обед. Дополнительная информация.</p>	<p>Повышение защитных сил организма. Обогащение организма необходимыми витаминами.</p> <p>Повышение сопротивляемости организма, улучшение самочувствия.</p> <p>Соблюдение возрастных физиологических норм в суточной потребности, в основных пищевых веществах.</p>	<p>Поливитамины в драже.</p> <p>Витаминный чай.</p> <p>Тренинг по рефлексотерапии.</p> <p>Готовые блюда. Дегустация.</p>
4 день.	<p>Утро.</p> <p>Прогулка.</p> <p>Перед обедом. Рекомендации.</p>	<p>Повышение сопротивляемости организма, улучшение самочувствия.</p> <p>Обогащение организма необходимыми витаминами.</p> <p>Лечение и профилактика имеющихся заболеваний.</p>	<p>Поливитамины в драже Рефлексотерапия.</p> <p>Витаминный чай.</p> <p>Соблюдение диеты дома, детям состоящим на «Д» учете.</p>
5 день.	<p>Утро.</p> <p>Прогулка.</p> <p>В течении I половины дня. Рекомендации.</p>	<p>Повышение сопротивляемости организма, улучшение самочувствия. Обогащение организма необходимыми витаминами. Способствовать гармоничному развитию в соответствии с возрастными особенностями.</p>	<p>Поливитамины в драже Рефлексотерапия.</p> <p>Витаминный чай</p> <p>Соблюдение режима дня дома.</p>

Опыт моей работы показывает, что использование здоровьесберегающих технологий в адаптационный период снижает уровень заболеваемости детей в течение года.

2013-2014 уч.г.



2014-2015 уч.год (начало учебного года)



*% - процент заболеваемости детей в адаптационной группе*

Огромная роль в период адаптации к условиям детского сада принадлежит игре - важнейшему виду деятельности ребёнка. Ученые всего мира заняты специальным изучением детских игр, их классификации, обучением родителей, педагогов, психологов и врачей игровому взаимодействию с детьми.

В игре всё «понарошку». Благодаря этому можно преодолеть неприязнь, страх, получив внутренний эмоциональный комфорт, приобрести уверенность в себе и окружающих, что способствует более успешной адаптации ребёнка к условиям ДОУ. Но кроме всех перечисленных выше

достоинств, у игры есть ещё одно преимущество. Среди окружающих его взрослых ребёнок больше любит тех, кто с ним играет. При этом хотелось бы особо подчеркнуть, что ни дорогие подарки и сладости, ни интересные занятия не могут так повлиять на симпатию ребёнка, на его эмоциональное развитие, как совместная игра с ним. Поэтому игра становится эффективным условием адаптации ребёнка к детскому саду. Приходя утром в детский сад, малыш расстается с мамой, но его встречает друг, с которым будет интересно играть.

На второй адаптационной неделе в своей работе я практикую здоровьесберегающие технологии, игровую деятельность с детьми, использую:

- Фольклор;
- пальчиковые, словесные, дидактические, подвижные игры;
- комплексы утренней гимнастики;
- художественно-творческую деятельность;
- праздники и развлечения;
- музыкально-театрализованную деятельность.



### **Календарный план-сетка игровых моментов адаптационную на 2 неделю посещения.**

	Утро	Игровые упражнения	Прогулка
Понедельник	Игровой момент "Игрушки проснулись"  Психогимнастика "Веселое лицо-грустное лицо";  Полив комнатного растения Чтение Е. Благиной "Катя леечку взяла".	Музыкальная игра "Сорока-белобока"	Экспериментирование с водой "Плавает-тонет"  Игра "Достань камешек".  Подв. Игра "Воробышки и кот".
Вторник	Артикуляционная гимнастика:  "Наш язычок пошел гулять";  Конструирование из кубиков "Башенка" (по 3-4 кубика одного	Рисование "Коготки-царапки"	Наблюдение за солнцем повторение игры "Солнечные зайчики".  "Солнечные зайчики скачут по стене, Помани их пальчиком, пусть бегут к

	<p>цвета на каждого ребенка);</p> <p>Усложнение “Башенка из кирпичиков”.</p>		<p>тебе!”</p> <p>Игры с выносным материалом.</p> <p>Подвижная игра “Мой мяч”.</p>
Среда	<p>Продолжить наблюдение в зооцентре за птичкой.</p> <p>Уборка клетки, кормление.</p> <p>Дидактическая игра “Соберем пирамидку” из 3–4-х колечек одного цвета, от большого к маленькому.</p> <p>Подвижная игра “Птички летают”.</p>	Музыкальное развлечение “Веселые музыканты”	<p>Наблюдение за деревом: ствол, ветки, листья. Индивидуальная работа по закреплению красного цвета.</p> <p>Игра “Печем печенье” (сухой и влажный песок).</p> <p>Подвижная игра “Прокати мяч в ворота”.</p>
Четверг	<p>Продолжить наблюдение в зооцентре за рыбками в аквариуме (заселение новыми обитателями, кормление).</p> <p>Исследовательская игра “Как звучат камни” (сравнить маленький – большой; найти такой же; постучать громко – тихо).</p> <p>Перед умыванием читаем Е.Благининой “Обедать”.</p> <p>Рая, Машенька и Женька, Мойте руки хорошенько! Не жалейте мыла! Я уж стол накрыла!</p> <p><i>Во время завтрака читаем “А у нас” В. Берестова:</i></p> <p>А у нас есть ложка Волшебная немножко. На тарелочке – еда. Не оставит и следа! Кликнем ложку нашу – Подберет всю кашу!</p>	Лепка “Заборчик”	<p>Наблюдение за бабочкой: бабочка порхает.</p> <p>Дидактическая игра: “Бабочки”.</p> <p>Оборудование: 2 больших муляжа одуванчика и мака.</p> <p>Дети бегают, изображая бабочек.</p> <p>Воспитатель: Бабочки летали по лесной полянке.</p> <p>Стали крылья уставать – Где мы будем отдыхать? Отдохнуть бы нам чуток Сядем лучше на цветок! Лучше чем диванчик Желтый одуванчик!</p> <p>Дети ищут одуванчик подбегают к нему и приседают.</p> <p>Отдохнули, посидели, К другим цветочкам полетели.</p> <p>Повторяется 1-я часть игры.</p> <p>Мы теперь найдем цветок Красный он как огонек!</p> <p>Дети находят цветок красного цвета и приседают.</p> <p>Игра повторяется 3–4 раза.</p> <p>Свободные игры с выносным материалом.</p>
Пятница	<p>Внесение новых игрушек в группу. Желательно заводных или музыкальных.</p> <p>Дидактические игры: “Собери пирамидку”, “Рамки – вкладыши”.</p>	Потешка “Солнышко–ведрышко”.	<p>Исследовательская игра “Плавае-тонет”.</p> <p>Дыхательное упражнение “Ветерок” – дуем на бумажный кораблик в воде.</p>

			Свободные игры с выносным материалом.  Подвижная игра "Солнышко и дождик".
--	--	--	--

<b>Направления работы по созданию комфортных условий адаптации ребёнка в ДООУ</b>
Оценка нервно-психического развития детей раннего возраста (1 – 3 года) и адаптация к условиям ДООУ
Индивидуальные адаптационные карты ребёнка
Развитие предметно -развивающей среды
Анкетирование педагогов-психологов
Анкетирование педагогов групп раннего возраста
Анкетирование родителей

Особое внимание уделяю *процессам адаптации детей и их семей к условиям общественного воспитания*, как важнейшей составляющей психологического сопровождения детей раннего возраста. Проанализировав анкеты родителей, выявлено :

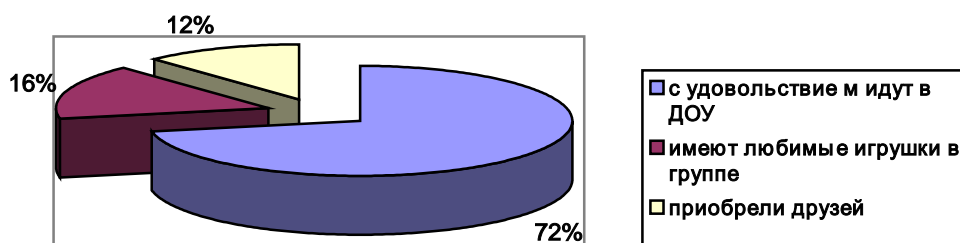
- 96 % родителей удовлетворены помощью специалистов в период адаптации.
- 75 % родителей подтвердили, что основные знания по этому вопросу получены в детском саду.
- 60 % семей готовили детей к поступлению в ДООУ.

Создание комфортных условий адаптации, предметно-развивающей среды и игровая деятельность помогает мне провести качественную профилактику дезадаптации, снизить психоэмоциональное напряжение у детей, родителей и педагогов.

По данным исследования и анкетирования родителей было выявлено, что у детей младшей группы адаптация прошла в легкой степени (в течение 10-15 дней);

- 72% детей с удовольствием, желанием и радостью идут в детский сад;

- 16% детей имеют любимые игрушки в групповой комнате;
- 12% детей приобрели друзей и подруг среди своих сверстников.



Адаптационный период ребёнка раннего возраста проходит в легкой степени благодаря взаимодействию всех специалистов ДОУ.

### **Модель взаимодействия специалистов ДОУ.**



Взаимодействие специалистов ДОУ позволяет разнообразить содержание, формы, методы воспитания детей раннего возраста. Уделяется большое внимание на развитие движений, на задачи психического и личностного развития малышей. При этом представлены как организованные, так и самостоятельные формы игровой двигательной активности детей, что позволило обогатить содержание педагогической деятельности по:

- развитию слухового, зрительного восприятия, внимания, памяти и речи («Смотрим, видим, запоминаем», «Учимся слушать и слышать», «Начинаем говорить»);
- развитию общей и мелкой моторики («Наши пальчики играют», «Ползаем, ходим, бегаем, прыгаем»);
- развитию конструирования («В помощь маленькому мыслителю», «Творю, строю, мастерю»).

Чтобы ребенку было приятно приходить в детский сад, стараюсь “одомашнить” группу.

Мебель размещается таким образом, чтобы она образовала маленькие комнатки, в которых дети чувствуют себя комфортно. В группе небольшой детский “домик”, где ребенок может побыть один, поиграть или отдохнуть. Растения и вообще зеленый цвет благоприятно влияют на эмоциональное состояние человека.

В группе необходим и спортивный уголок, который удовлетворял бы потребность детей 1.5—3 лет в движении. Уголок оформляется так, чтобы у ребенка появилось желание заниматься в нем.

Многое можно сделать своими руками, проявив творчество, талант, фантазию в организации удобной, уютной, создающей радостное настроение, обеспечивающей психологический комфорт, располагающей к общению обстановки, в которой воспитывается и обучается ребенок.

Разнообразные предметы, игрушки, игровые пособия выбираются с учетом возраста, интереса, задач воспитания и обучения. Предметно-



пространственная среда спроектирована таким образом, чтобы заинтересовать ребенка и вызвать у него желание посещать детский сад.

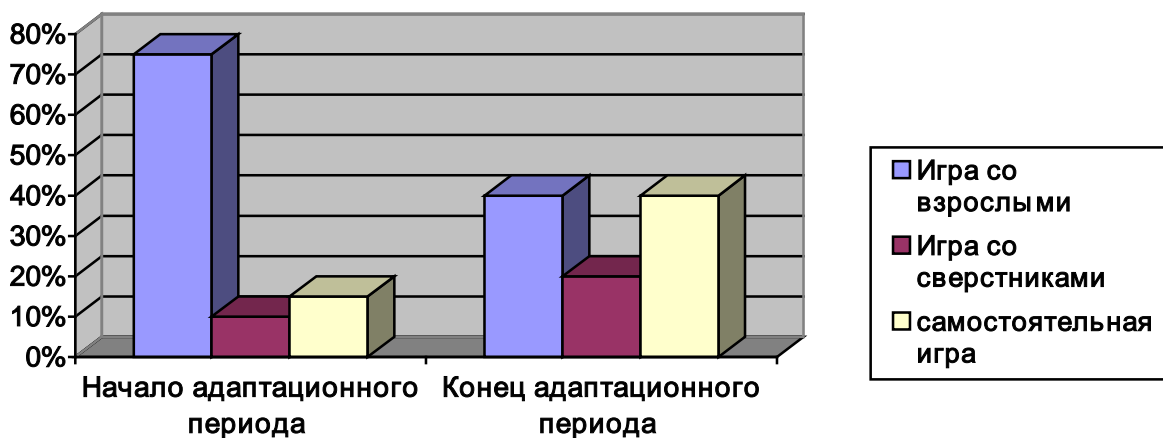
Если в группе есть интересный игровой материал для насыщения деятельности и познавательной активности ребенка раннего возраста, красочно и интересно организована предметно-пространственная среда, его адаптация проходит почти безболезненно и занимает всего несколько дней.

В групповой комнате созданы :

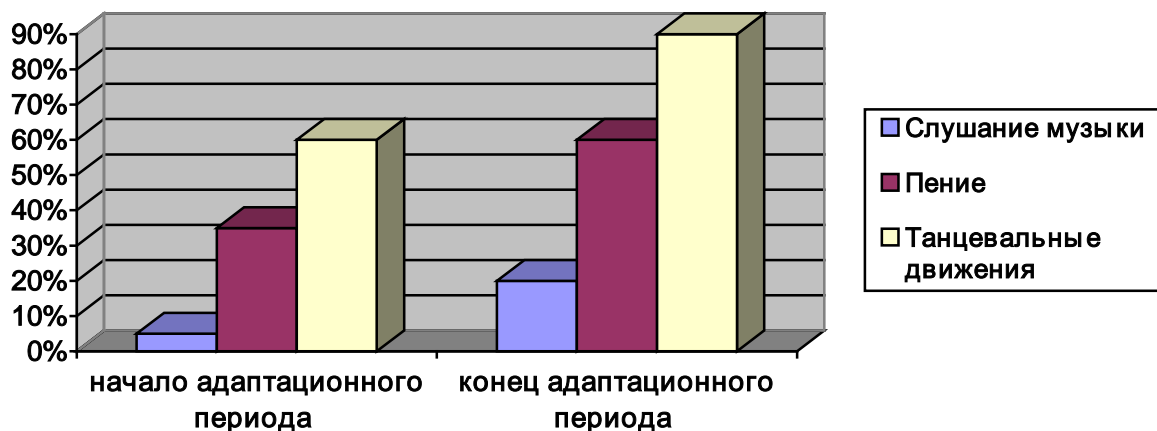
- ✚ Центр художественного творчества «Я рисую»;
- ✚ Центр театрализованной деятельности «В гостях у сказки»;
- ✚ Центр речевого развития «Я говорю»;
- ✚ Центр музыкального развития «Веселая погремушка»;
- ✚ Центр двигательной активности «Топотушки»;
- ✚ Центр сенсорного развития «Радуга».

## Динамика достижений воспитанников в адаптационный период.

### Исследование игровой деятельности :



## Исследование музыкальной деятельности:



Свой педагогический опыт работы я представляла на педагогическом Совете ДОУ, в ноябре 2015г. защита опыта работа при присвоении высшей квалификационной категории. В помощь родителям и педагогам оформляла памятки и буклеты по темам : «Адаптационный период», «Как подготовить ребёнка к ДОУ», «Значение игры в адаптационный период» и др.



В перспективе своей работы планирую продолжать формирование предметно-развивающей среды в группе, организовать клуб для молодых родителей до поступления ребёнка в детский сад «Моя семья», публикации статей по организации адаптационного периода в ДОУ посредством игровой деятельности в СМИ в весенне-летний период.

